



# LA VERITABLE HISTOIRE D'HAMLET

Création 2016 - De Pascal Arnaud - Mise en scène d'Hélène Arnaud

## « L'apparence, c'est la réalité »

F. Nietzsche

Le travail entamé autour de l'oeuvre de Shakespeare avec Roméo et Juliette a attisé chez moi le désir de ne pas la quitter tout de suite. J'ai besoin qu'elle m'accompagne encore dans ma quête de sens, de transmission, de distance.

Aujourd'hui, j'aborde le mystère d'Hamlet avec un désir semblable à celui qui m'avait animée sur le premier volet shakespearien. La proximité, l'accès, l'exploration intime des figures centrales de l'oeuvre étant l'objet de ma commande à l'auteur. Je clos ainsi un cycle de beau compagnonnage avec Pascal Arnaud.

C'est avec simplicité et dans une forme très légère et musicale que je souhaite aborder Hamlet pour la première fois. Hamlet est probablement la figure shakespearienne qui fait le plus écho à mes questionnements métaphysiques.

Qui sommes-nous ? Quel accès nous frayons-nous véritablement vers nous-mêmes ? Que montrons-nous sincèrement de nous-mêmes aux autres ? Nos actions sont-elles dictées par ce que nous pensons être ?

Le monologue de Jacques dans *As You Like It* me propose des réponses :

“All the world's a stage,  
And all the men and women merely players:  
They have their exits and their entrances”

La vie est un théâtre, et nous y jouons tous des rôles. Avec plus ou moins de talent, avec plus ou moins de lâcher prise. Nous y sommes aussi spectateurs, nous puisons dans l'observation du monde et des autres notre inspiration. Nous sommes ce que nous accomplissons. Cette vision behavioriste me paraît donner une définition assez juste de l'acteur, et c'est à travers ce prisme que je souhaite aborder mon travail autour d'Hamlet.

C'est de la mise en abîme que naîtra la forme du spectacle. Voici l'histoire : nous sommes au théâtre, et un acteur cherche à faire éclater la vérité en refaisant jouer à chacun son propre rôle. La sincérité d'Hamlet, doublée de l'énigme qui l'habite et le plonge dans l'inaction, fait de lui un grand acteur.

Il affecte la mélancolie et devient mélancolique. Il joue le fou et devient le fou.

Ici, tout se joue avant de se vivre, et si l'on éprouve, c'est à force de feindre.

Causa sui. Alors nous serons ce que nous ferons.

Hélène Arnaud

## Jadis comme maintenant

De Shakespeare, Hamlet est la tragédie dont la complexité trouve dans l'esprit populaire la réduction la plus lapidaire avec l'illustrissime *to be or not to be*. Mais hormis cette question éternelle, en quoi, l'histoire pathétique et minable de ce prince irrésolu qui rate tout, sa jeunesse, sa vie et sa mort, nous concerne-t-elle aujourd'hui ?

La véritable histoire d'Hamlet tente d'y répondre. Dégagée des pesanteurs historiques et des surcharges anecdotiques, reconstruite et réécrite, elle s'attache à mettre en évidence les constantes qui, jadis comme maintenant, définissent la condition humaine, et dans la construction de l'individu, et dans l'organisation sociale. La corruption du monde, la recherche de soi, de son identité et de sa place, comme l'inévitable interrogation existentielle, comment au XXI<sup>e</sup> siècle ne pas s'y reconnaître ? Et comment ne pas se reconnaître dans l'alternance, la concomitance du rire et des larmes, de la jouissance et de la souffrance, de la vie et de la mort.

## L'anti-héros

Aussi, La véritable histoire d'Hamlet a-t-elle pour toile de fond le pourrissement, état intermédiaire entre l'être et le néant, décomposition des corps comme des esprits, et matrice de toute l'action.

La royauté est pourrie. Le fratricide et l'adultère ont pourri le trône. L'exercice du pouvoir est pourri. Il n'est que malveillance, suspicion, espionnage, combine, intrigue, tricherie, traquenard, trahison. L'amour, l'amitié, la fidélité sont démonétisés. Tout est pourri au château de Kronborg, jusqu'à la conscience de chacun. Celle de l'imposteur qui veut enfouir les traces de son crime pour échapper à la justice et aux remords. Celle de Gertrude, probable complice. Celle de Polonius, zélé serviteur de l'assassin. Celle des condisciples d'Hamlet, Rozencrantz et Guildenstern, qui renient leur amitié. Tous profitent du crime.

Oui, il y a quelque chose de pourri au royaume de Danemark, jusqu'à l'art et la manière d'éliminer ses ennemis : la noblesse de l'épée est corrompue par le poison.

Cette pourriture ambiante, Hamlet devrait pouvoir la balayer et sortir vainqueur d'un grand nettoyage. Il n'en fait rien. C'est que le pourrissement est en lui. Sa vie est pourrie à la racine et pourrie la sève qui le nourrit. Hamlet est un loser. Mélancolie, mésestime de soi, faux altruisme, lâcheté, irrésolution. Il manque à son devoir, il rate sa vengeance, il passe à côté de son destin. Sa fin est honteuse. Hamlet, l'anti-héros.

Pourquoi ce comportement énigmatique ? Comme des parents peuvent être dans l'incompréhension de la mauvaise conduite de leur progéniture, n'est-on pas avec Hamlet face à une sorte d'adolescent attardé dont la dépression chronique, les idées morbides, l'incapacité d'agir, les contradictions font une victime ?

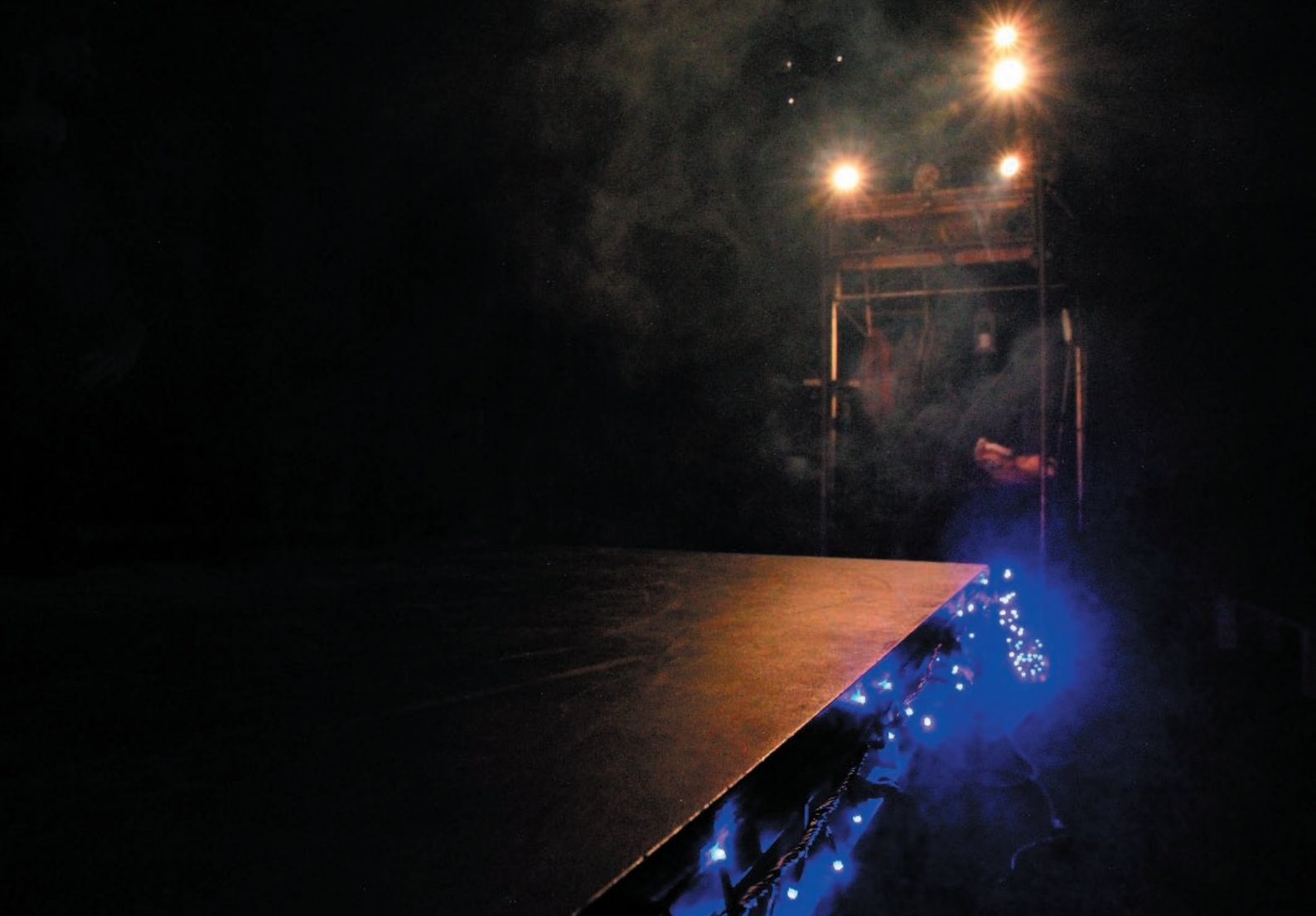
Victime de lui-même et des autres, cet être tourmenté, prisonnier de son univers, impuissant à entrer dans celui des autres, et qui, malgré des aspirations nobles et pures, ne trouve d'exutoire que dans la violence. Cinq morts à son actif, joli score pour un pacifiste ! Et presque une histoire banale : Combien de petits Hamlets dans les colonnes des faits divers !

Shakespeare précurseur de Freud ? En tout cas, La véritable histoire d'Hamlet prend le parti de montrer comment Hamlet reproche à son oncle Claudius d'avoir osé faire ce que symboliquement il aurait voulu faire : tuer son père pour s'accaparer sa mère Gertrude.

Par le régicide fratricide, puis le remariage, Claudius lui vole sa place et, de surcroît, il est celui qui a osé agir. Hamlet hait Claudius pour cette faculté de modifier le réel que lui Hamlet n'a pas, tout juste capable d'observer et de commenter. Hamlet hait Claudius pour une double usurpation, celle du rôle de son père et son propre rôle. Et il le déteste d'autant plus que, le détestant, il l'admire dans son cynisme et sa réussite.

Hamlet se débat dans une épouvantable crise d'identité, écartelé par un triple héritage qu'il ne peut assumer. Deux génétiques, de son père et de son oncle, et un affectif, celui du bouffon Yorick que La véritable histoire d'Hamlet développe ostensiblement. C'est le seul acceptable.

Pascal Arnaud



«Que n'ai-je le talent des acteurs  
Pour sortir le ver de mon coeur

Au théâtre, tout est feint, et donc tout est vrai  
Le masque est peint pour démasquer  
La parole est contrainte pour libérer  
Le geste est travaillé pour être spontanéité  
Au théâtre  
Les traîtres ont les traits de travers  
A la bouche des ignorants coule une bave niaise  
La face des hypocrites est barrée de grimaces  
L'infidélité des femmes apparaît dans sa triste  
nudité  
L'infamie s'y montre sans leurre  
Et la vertu quand elle affleure  
N'est pas l'éventail des âmes corrompues  
Le théâtre  
Est un miroir tendu à la nature  
Pas de contrefaçon, pas d'imposture  
L'explosion de la vérité !»



## Repères Biographiques



Hélène Arnaud  
Metteuse en scène

Metteuse en scène, elle crée sa compagnie, Le Théâtre de l'Esquif, en 2001. Son travail est initialement impacté par un accident qui la contraint à de longs mois d'immobilisation totale puis à un réapprentissage progressif de la marche. Aussi sa première création accordera-t-elle déjà une place importante au corps des acteurs, au mouvement. Elle choisit pour objet de ses recherches une parole non-théâtrale, issue de «La Supplication», de la journaliste Svetlana Alexievich. (Noces de Graphite, 2002)

De 2005 à 2008, elle est artiste associée à la Scène Conventionnée de Rochefort. Elle y crée «Carmen ou la Barlachi», opéra transposé pour une troupe internationale de 20 interprètes, avec Rona HARTNER dans le rôle titre. Elle signe la réécriture du livret et de la partition musicale avec Stéphane LEACH. En 2007, elle rencontre Daniel DANIS, à qui elle commande une pièce jeune public, pour acteurs et marionnettes : «Bled». Elle crée ensuite «Le Chant du Dire Dire», du même auteur.

De 2010 à 2012, nouvel axe de travail, autour de la notion de normalité et des représentations, notamment des acteurs handicapés. Elle initie le projet Singulier(s), nourri par la création de «Stronk», comédie cruelle issue d'une commande à son père, Pascal Arnaud. Le spectacle prend place dans une scénographie circulaire vouée à s'extirper des lieux de diffusion traditionnels. Depuis, elle est en charge de la direction artistique du Pôle Culturel des Genêts (lieu de création artistique au sein d'un foyer de vie pour personnes handicapées) Elle y crée «Miss Frau», commande à Pascal Arnaud, qui interroge le droit à la volupté chez les personnes handicapées. La pièce est jouée par quatre acteurs de la compagnie et quatre acteurs résidents du foyer.

En 2013 et 2014, elle crée «L'Épouvantable histoire de Roméo & Juliette» puis «La Véritable histoire d'Hamlet», de Pascal Arnaud. Une large diffusion ouvre de nouvelles perspectives.

En 2015, elle entame une collaboration avec l'auteure Marion Aubert. Dans le cadre d'un compagnonnage, elles travaillent sur le thème du transhumanisme, pour une création à l'horizon 2016/2017.

En parallèle, elle accompagne la scène nationale de Niort, la scène nationale de Poitiers, la scène conventionnée de Thouars et le conservatoire national de Région Poitou-Charentes dans leurs projets d'accompagnement artistique auprès des publics jeunes. Elle met en scène, notamment avec la CHAT de Parthenay (classe à horaires aménagés théâtre), «les enfants de Bond» en 2014 et «Au bois» de Claudine Galéa en 2015.

Elle rejoint Postures en 2014 et participe aux comités de lecture des prix dramatiques Collidram et Inédithéâtre.



## Pascal Arnaud

### Auteur Dramatique

#### ECRITS

1993 LA MORT DU PETIT COMMERCE, COMÉDIE CRUELLE ;

----

1999 MARTHE OU UN JOUR LES BEAUX JOURS CESSENT, DRAME EN 3 ACTES

----

2002 LES PÉCHÉS CAPITAUX, SEPT TEXTES À LIRE À HAUTE VOIX, LA REVANCHE DU MOUTON À PLUMES, SPECTACLE ITINÉRAIRE EN 9 STATIONS (CRÉÉ PAR LE THÉÂTRE DE L'ESQUIF)

----

2003 UN AMOUR, DÉSAMOUR : FIL CONDUCTEUR, TRAME DRAMATIQUE ET CHANSONS, POUR UN MONTAGE DE TEXTES DE MUSSET, B-M KOLTÈS, COLINE SERREAU, MINYANA, XAVIER DURRINGER

----

2004 ELLE CHANTE : VINGT CHANSONS POUR LA COMPOSITION D'UN SPECTACLE CABARET

----

2005 RÊVE PARTIE À LA PENSION DU THOUET, COMÉDIE EN 17 TABLEAUX

----

2006 C'ÉTAIT MIEUX À LA MER, COMÉDIE EN 5 ACTES ET UN PROLOGUE

----

2007 LITTLE GADGET OU L'OGRE ET LE PETIT POUCKET, FANTAISIE D'APRÈS LE CONTE DE CHARLES PERRAULT

----

2008 LES VALISES / PATCHWORK / L'APPARTEMENT (CRÉÉ PAR LE THÉÂTRE DE L'ESQUIF DANS LE CADRE DE QUARTIER LIBRE AU PETIT MARSEILLE, VILLE DE ROCHEFORT)

----

2009 GARDEN-PARTY, COMÉDIE DRAMATIQUE EN 3 TABLEAUX, (CRÉÉ PAR LE THÉÂTRE DE L'ESQUIF POUR LES ARTS EN MOUVEMENT À VERNOUX-EN-GÂTINE)

LA RÉPÉTITION : RÉFLEXION THÉÂTRALISÉE SUR LE RAPPORT AUTEUR/COMÉDIEN, CRÉATION LITTÉRAIRE/ART VIVANT

----

2010 JOUR DE NOCE, PIÈCE EN 3 TABLEAUX, FANTAISIE (CRÉÉ PAR LE THÉÂTRE DE L'ESQUIF POUR LES ARTS EN MOUVEMENT À VERNOUX-EN-GÂTINE)

----

2012 STRONK, COMÉDIE CRUELLE, (CRÉÉ PAR LE THÉÂTRE DE L'ESQUIF)

----

2013 L'ÉPOUVANTABLE HISTOIRE DE ROMÉO & JULIETTE, (CRÉÉ PAR LE THÉÂTRE DE L'ESQUIF)

----

2014 LA VÉRITABLE HISTOIRE D'HAMLET, (CRÉÉ PAR LE THÉÂTRE DE L'ESQUIF)

Pascal Arnaud est né en 1948 à Rennes, cadet d'une famille de cinq enfants où la lecture est érigée en valeur fondamentale de l'éducation. De son père journaliste, profond connaisseur de Paul Valéry et Stéphane Mallarmé, il tient son goût jamais lassé pour la littérature dont il fait une approche précoce et sans interdit. Ses premières grandes émotions théâtrales, il les doit à Molière, Musset, Tchekhov, Labiche, Ionesco, Beckett dont il ne manque jamais les représentations à l'Opéra de Lille, ville où il fait ses humanités et des études de lettres. À cette époque, il joue en amateur et s'essaie à l'écriture dramatique et la mise en scène avec l'éphémère Théâtre du 22.

Il songe à en faire son métier, mais après son service militaire, il choisit le journalisme. Ses postes dans plusieurs titres de la presse quotidienne régionale le conduisent de ville en ville, notamment Reims, Sedan, Charleville-Mézières, Nancy, Mirecourt, Poitiers, Tours où il achève sa carrière en qualité de rédacteur en chef de La Nouvelle République du Centre-Ouest. La PQR étant par nature un extraordinaire poste d'observation, il acquiert tout au long de ses pérégrinations une connaissance de la société et des hommes dans laquelle il puisera l'authenticité, sous les exagérations du genre, des très nombreux personnages qui peupleront ses pièces.

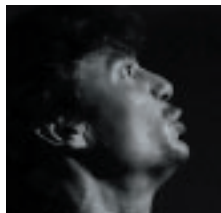
C'est sa fille Hélène, comédienne et metteur en scène, qui réveille en lui l'action d'écrire pour le théâtre dans les années 2000. La démarche du Théâtre de l'Esquif, faite d'exigence artistique et d'ouverture sociale, le séduit. Il trouve pleinement sa place dans des projets dont l'origine n'est pas une initiative d'auteur qui, pièce écrite, se met en quête de réalisation. La mise en commun a priori de différents talents et savoir-faire pour créer ensemble lui convient.

Au fil des ans, l'Esquif confirme sa volonté de briser les cercles et de mener des actions composites. L'esprit est de réunir professionnels et amateurs, de faire appel aussi diversement que possible aux disciplines du spectacle vivant - comédie, musique, chanson, danse, acrobatie, arts plastiques -, et de porter le théâtre, au sens large, là où il n'a pas toujours, sinon jamais, droit de cité.

De pièce en pièce, il explore la société de notre époque charnière entre deux millénaires, non dans ses hauteurs dominatrices et médiatisées, mais bien plutôt au niveau des « gens d'en bas ». Sous le foisonnement anecdotique, les ressorts dramatiques, le jeu, le rire, ses personnages portent des fêlures et révèlent des profondeurs qui renvoient le spectateur à son propre mélange de singularité et d'universalité.

Pascal Arnaud considère que la verve est un plaisir dû aux spectateurs. Il attache une grande importance à la qualité littéraire de ses dialogues, avec un fort souci d'exactitude des niveaux de langue et de pertinence dans les manières de parler individuelles. Au cœur de son travail figure l'idée que la littérature, particulièrement le théâtre, n'a de sens que partagée, c'est-à-dire donnée à l'interprétation de l'autre ; l'idée que celui qui reçoit est aussi important que celui qui offre.

# LA VÉRITABLE HISTOIRE D'HAMLET

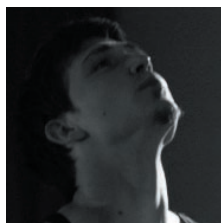


## Julien Pérignon Acteur

Né en 1977, de père comédien, de mère éducatrice et musicothérapeute, c'est très tôt qu'il découvre le théâtre et la

musique. Il suit son père en tournée très régulièrement en France et à l'étranger. Deux ans plus tard, il endosse son premier rôle dans *Météore St Just* chez Apremont Musithéa (Aisne). Après un Bac Littéraire spécialisé dans les langues, il est accepté au sein de la classe de formation de La Comédie de Reims auprès de Christian SCHIARETTI. A sa sortie, il joue pour Loïc BRABANT (*Trans'orient Omnibus*), Gérard ABELA (*Les Vacances*), Didier PERRIER (*Georges DANDIN*), Christian SCHIARETTI (*Le Jeu de Don Christobal*). Il continue de participer activement au festival « Les Langagières », organisé par la Comédie de Reims ayant alors pour auteur associé Jean-Pierre SIMEON lui donnant le goût de la poésie. Il exportera le principe des Brigades d'Intervention Poétique au sein du Théâtre de l'Esquif (Poitou-Charentes) et du Théâtre de l'Echappée (Centre). En 1998, il retrouve Hélène ARNAUD dans les Deux-Sèvres. C'est la naissance d'une histoire profonde entre les deux artistes qui créent ensemble le Théâtre de l'Esquif. Il travaille également en Picardie et en Champagne-Ardenne avec d'autres metteurs en scène, Jean-Louis WACQUIEZ, Nicolas SAELENS (*Théâtre Inutile*) sur un texte de Kossi Efouy (*Concessions*) et poursuit sa collaboration avec Didier PERRIER (*P'tit Marcel*). Il joue dans la plupart des créations de l'Esquif (*L'Enfant d'Eléphant*, *Noces de Graphite*, *Carmen ou la Barlachi*, *Le Chant du Dire Dire*, *Stronk*, *La véritable histoire d'Hamlet*, *Cybers*) et offre à la compagnie une ouverture sur l'étranger en mettant en place des partenariats artistiques avec des pays aussi riches et différents sur le plan de la représentation théâtrale que l'Espagne, la Roumanie, l'Inde (il pratique le Kathakali et le Kalaripayatt), le Maroc, la Bolivie (*Teatro de los Andes*), l'Argentine.

Depuis 2000, il est très engagé auprès des publics qui rencontrent des difficultés d'ordre social. Il travaille avec Hélène ARNAUD sur des programmes artistiques adressés à des jeunes pris en charge par la Protection Judiciaire de la Jeunesse.



## Corentin Michat Acteur

Pratiquant la batterie depuis l'enfance, en 2011, Corentin Michat intègre plusieurs ensembles musicaux, ( musique

du monde avec Bagapas et Panatchao, rock français avec Lily Pacs ) avec lesquels il se forme en vue d'aboutir à une professionnalisation. En 2012, il est chargé de la promotion et de la coordination de Lily Pacs

(tournée nationale, tremplins). Parallèlement, il intègre le conservatoire de musique de Poitiers et accompagne différents projets de fin de cycles à la faculté de musicologie. En 2013, il est comédien dans la forme présentée en sortie de CEPI par Noé Russeil, au conservatoire de Niort. Il écrit le texte et coécrit la musique. Depuis, il compose régulièrement des musiques pour la scène. En Mai 2013, il écrit les musiques de la création *Les Enfants*, d'E. Bond, mis en scène par Hélène Arnaud, du Théâtre de l'Esquif, dans le cadre de la Classe à Horaires Aménagés Théâtre des Deux-Sèvres. Il entre comme stagiaire à la compagnie et y poursuit sa formation d'acteur. Depuis, il suit tous les projets de la troupe et assiste les artistes et les techniciens sur leurs missions (co-direction d'ateliers de pratique artistique, régie de tournée, acteur-moteur sur des créations mixtes etc). Il participe également activement aux actions culturelles et au développement des liens avec les publics. En 2014, il joue dans *Miss Frau*, mis en scène par Hélène Arnaud, pièce qui interroge le droit à la volupté et est interprétée par quatre acteurs de la compagnie et quatre acteurs handicapés, résidents du Foyer de Vie Les Genêts (79). En 2015, il est distribué dans le deuxième volet du diptyque Shakespearien de l'Esquif : *La véritable histoire d'Hamlet* (Pascal Arnaud). Il est embauché par la compagnie et est aujourd'hui chargé de la coordination artistique du projet. Il est également assistant à la mise en scène et continue de composer pour le plateau. Il participe également aux missions pédagogiques qui sont confiées à la compagnie.



## Alexandre Bodin Acteur

Il entre 2008 au Conservatoire de Poitiers (direction Jean-Pierre Berthomier) puis intègre la classe CEPIT (cycle d'en-

seignement professionnel initial théâtre) en 2010 et obtient un Diplôme National d'Orientation Professionnelle. Il se forme notamment auprès d'Étienne Pommeret, Matthieu Roy, Claire Aveline, Anne Théron, Les Chiens de Navarre, Philippe Faure. Il joue également dans *Ashes to Ashes*, texte d'Harold Pinter, mis en scène par François-Thomas Chopin et travaille sur deux pièces de Koffi Kwahulé : *Néma*, mise en scène par Agnès Delume (cie Le Cygne) et *Big Shoot* qu'il monte pour sa sortie de formation.

Ensuite il crée avec six autres comédiens/techniciens le collectif A.C.I.D.E dont la première création « si survivant il y a... » sortira fin 2015.

Il travaille aujourd'hui avec Rodolphe Gentilhomme (cie X Static Progress) en tant qu'assistant metteur en scène pour *Monologue sans titre*, de Daniel Keene et en tant que comédien pour *The Dumb Waiter*, d'Harold Pinter. Il est également comédien auprès d'Hélène Arnaud (cie Le Théâtre de l'Esquif) pour *La véritable histoire d'Hamlet*, adaptation de Pascal Arnaud et *Cybers* de Marion Aubert. Il joue aussi dans *Barbe Bleue*, l'espoir des femmes, de Dea Loher, mise en scène par Zoé Thimonnier-Skriabin (collectif Bulle d'Other).



## Equipe Artistique

Auteur :

Pascal ARNAUD

Mise en scène :

Hélène ARNAUD

Technique/conception :

David Grimault

Acteurs :

Julien PERIGNON

Alexandre BODIN

Corentin MICHAT

## Partenaires/Co-productions

Association Ah?

Le Pôle culturel des Genêts Mélioris

La ville de Challans

Le lycée François-Truffaut  
de Challans

La comédie Poitou-Charentes



La compagnie est conventionnée par :

La Région Nouvelle Aquitaine

Le Département des Deux-Sèvres

la Ville de Niort



# Trajet

## >>> 2002. Noces de Graphite

(D'après La Supplication de Svetalana ALEXIEVITCH, musique co-écrite par H.ARNAUD et Julien PERIGNON) production Théâtre de l'Esquif  
64 représentations

## >>> 2004. Carmen ou la Barlachi

(transposition de l'opéra de Bizet- Meilhac et Halévy ; musique co-écrite H.ARNAUD et Stéphane LEACH – prix des musiques de scène pour l'Orestie d'O. PY/), coproductions : La Coupe d'Or Scène Conventiionnée de Rochefort , Scène Nationale de Niort, Théâtre De Thouars, Le Gallia Théâtre de Saintes, Ah ?, Opéra National de Bucarest, Ville de Chinon, DRAC, Région Poitou-Charentes, Département des Deux-Sèvres, SPEDIDAM, ADAMI, Ville de Parthenay , Ville de Cerizay  
10 représentations en France et 1 représentation à l'Opéra National de Bucarest

## >>> Diptyque Daniel DANIS,

coproductions et soutiens : La Coupe d'Or, Théâtre De Thouars, Gallia Théâtre Saintes, Ah ?, Ville de Chinon, DRAC, Région Poitou-Charentes, Département des Deux-Sèvres, SPEDIDAM, ADAMI, Ville de Parthenay

## >>> 2006. Bled

Commande à l'auteur. Musique B. SUBERT  
23 représentations

## >>> 2008. Le Chant du Dire Dire

Musique S. LEACH  
34 représentations

## >>> 2010/2012. Projet Singulier(s)

### >>> Stronk

(commande à Pascal ARNAUD, musique LEACH) coproductions et soutiens : Théâtre de Thouars, Ah ?, La Canopée à Ruffec, SPEDIDAM, Région Poitou-Charentes, Département des Deux-Sèvres, le PaysThouarsais  
10 représentations

## >>> Diptyque Shakespearien avec Pascal ARNAUD

Partenaires et soutiens : Association Ah ? Parthenay, Association S'il vous Plaît - Théâtre de Thouars, scène conventionnée, Le Centre Dramatique National de Poitiers, Le Pôle culturel des Genêts Mélioris, Le Département des Deux-Sèvres, la Région Poitou-Charentes, la DDCSPP des Deux-Sèvres, la ville de Niort (79) et la ville de Challans (85)

## >>> 2013. L'Epouvantable Histoire de Roméo et Juliette

Commande à l'auteur  
85 représentations

## >>> 2016. La Véritable Histoire d'Hamlet

Commande à l'auteur  
Création en février 2016

## >>> 2017. CYBERS (création sur le Transhumanisme)

Commande à l'autrice MARION AUBERT  
Création en MARS 2017 à la Scène Nationale de Niort (79)

# Conditions d'accueil

## Coût du spectacle

Coût de cession TTC (hors frais de location technique, transport, restauration, hébergement & droits d'auteur)

- 1<sup>ere</sup> représentation : 1700 euros
- 2<sup>eme</sup> représentation : 1400 euros
- 3<sup>eme</sup> représentation : 1000 euros
- Sur demande si changement de lieu

## Transport

- FRAIS DE LOCATION DE CAMION
- Remboursement kilométrique : 0,60euros/km au départ de Niort

## Conditions techniques

La compagnie est autonome en technique son et lumière

- Scénographie en bi-frontal
- Salle avec le noir indispensable
- Un service de montage, un service de démontage
- Possibilité de jouer deux fois par jour
  
- 12 plateaux Samia avec garde-corps + marches d'accès
- Jauge : 135 spectateurs
- 3 circuits 220v/16A et 3 rallonges de 10m.
- 6 lAIS de tapis de danse noirs
- Gaffeur pour les tapis de danse, gaffer alu et barnier noir
- Espace : 13X13m (public compris)
- Hauteur : 4m (min)
- 2 brownies au chocolat type industriel
- 1 grand escabeau ou une échelle double
- Deux techniciens pour aider au Déchargement + montage /// démontage + chargement
- Montage 24h avant la représentation
- 5 personnes en tournée (Hélène Arnaud, Julien Pérignon, Corentin Michat, Alexandre Bodin, Arnaud Darville, chargé de diffusion)

Tout public

à partir de 14 ans (4<sup>ème</sup> en scolaire)

Durée du spectacle : 1h05

Théâtre de l'Esquif - Centre Duguesclin - Place Chanzy - 79000 NIORT

Production/diffusion : Arnaud DARVILLE / darville.esquif@gmail.com / Téléphone : 05.49.35.73.94

Site internet : <http://theatreesquif.wix.com/theatredelesquif>